



# Republique Islamique de Mauritanie Plan définitif de Mise en Œuvre Février 2015

**TABLEDES  
MATIÈRES**

Partie 1: Informations d'ordre général	3
Partie 2: Situation actuelle de sécheresse	4
Partie 3: Description des activités d'intervention	8
Partie 4: Analyses sommaire	12
Partie 5: Instructions permanentes	12
Annexe 1: Plan opérationnel (OP)	15
Annexe 2: Budget révisé	16

**01**  
**INFORMATIONS**  
**D'ORDRE**  
**GÉNÉRAL**

Nom du pays:	République Islamique de Mauritanie
Coordonnées de la personne à contacter pour le Plan définitif de mise en œuvre (PDMO):	Sid Ahmed O Boubacar, Tél. 00 (222 )22 49 40 43; mail:sidahmedcsa2000@gmail.com
Détails du compte bancaire qui recevra le versement:	Banque Populaire de la Mauritanie, Nouakchott
	No 000 180000 121 00000 19 04 35

Période de couverture:	Année: 2014	Saison: Hivernage 2014-2015
Montant du versement attendu à partir du 20 novembre	6 238 359,785 USD	
Date du versement attendu:	Novembre 2014	

## 02 SITUATION ACTUELLE DE SÉCHERESSE

### 1.1 Activités d'alerte précoce (AP)

Le décret N° 042-2002 du 04 février 2002 stipule dans son article 2 que le cadre national de concertation sur la sécurité alimentaire en Mauritanie veille sur le suivi de la campagne agropastorale. Ce cadre comprend en son sein un groupe de travail spécialisé (GTS) chargé du suivi de la campagne agricole qui se réunit régulièrement. Le GTS comprend toutes les structures du Gouvernement impliquées dans le suivi de la campagne agricole et de la sécurité alimentaire (CSA, MA, ME) et de ses partenaires dans ce domaine (PAM, FAO; Fews Net).

Dans son dernier rapport du 22 octobre 2014, le GTS conclut que le déficit pluviométrique constaté sur la majorité des postes pluviométriques (70%) cette année a eu un impact sur tous les systèmes productifs (diéri, walo, bas-fonds et irrigué). Les superficies emblavées en diéri sont nettement inférieures à ceux de l'année dernière. De ce fait, les perspectives de récoltes seront faibles voir absentes dans la plupart des zones de production excepté au niveau du sud des wilayas de l'Assaba, des deux Hodhs et au Guidimagha. Les cultures de bas-fonds n'atteindront pas non plus le potentiel attendu avec le faible niveau de remplissage des retenus d'eau conjugué au fait que plusieurs barrages ont cédé sous la pression des eaux l'année dernière et n'ont pu être réparés à temps, réduisant ainsi les superficies exploitables cette année. La crue du fleuve Sénégal est inférieure à une année moyenne. Le walo offre donc peu de perspectives de bonne production au Brakna et au Gorgol à l'exception de quelques aires de production situées dans la moughataa de Maghama. Au niveau de l'irrigué, la campagne hivernale se déroule normalement aussi bien au Trarza, au Brakna et au Gorgol avec des taux de réalisation, par rapport à la programmation, au-dessus des 80%. Cependant, la baisse continue du niveau du fleuve rend le pompage difficile ce qui peut affecter les superficies mises en culture la seconde campagne.

### 1.2 Exercice d'évaluation des besoins?

L'évaluation des besoins d'intervention n'a pas encore été chiffrée ni par le Gouvernement, ni par ses partenaires avant l'élaboration de ce plan opérationnel PDMO. Il faut signaler que l'évaluation des besoins, basée sur des données fiables de l'enquête FSMS (Food Security Monitoring System) organisée conjointement par le CSA et le PAM a lieu deux fois par an. Une en post récoltes vers le mois de décembre et l'autre à la veille de la période de soudure généralement en juin. La dernière enquête réalisée est celle de juillet 2014 pour évaluer les besoins des populations au cours de la période de soudure ; cette enquête a révélé un taux d'insécurité alimentaire global de 26,2% dont 7,8% en insécurité alimentaire sévère. Au total 863.000 personnes étaient en insécurité alimentaire. Une telle situation enregistrée au mois de juillet a certainement été aggravée par le manque de pluies et par la mauvaise répartition spatiale des quantités enregistrées durant cet hivernage.

Une première évaluation des besoins nationaux sera faite en novembre sur la base des résultats qualitatifs de la mission du Groupe Technique Spécialisé chargé du suivi de la campagne agricole.

Une évaluation plus précise des besoins sera faite par la suite sur les résultats de la prochaine enquête FSMS conduite par le CSA/PAM qui aura lieu en décembre 2014. Elle servira à orienter les premières interventions du Gouvernement et de ses partenaires à travers des programmes de sécurité alimentaire telles que les distributions gratuites des vivres, le cash transfert, le réapprovisionnement des banques de céréales SAVS, le vivre contre travail et l'ouverture des centres d'alimentation communautaires (CAC).

## 02 SITUATION ACTUELLE DE SÉCHERESSE

### 1.3 Wilayas touchées par la sécheresse et proposées prioritairement pour un décaissement (voir tableau ci-dessous)

Selon les premières analyses des résultats de la dernière mission du GTS effectuée au mois d'octobre 2014, le déficit pluviométrique constaté est général dans la majorité des postes pluviométriques suivis (environ 70%). Cette situation a eu un impact négatif sur la situation agropastorale du pays. En effet, toutes les typologies de culture sont affectées par ce déficit pluviométrique. La situation pastorale n'est pas bonne de façon générale car les pâturages n'ont pas pu atteindre leur potentiel en termes de croissance et de couverture.

Il semble donc que la soudure sera précoce, longue et difficile cette année particulièrement au niveau des wilayas du Nord, au Tagant, au Brakna, au Hodh Echargui et dans certaines zones du Gorgol. En combinant les résultats du GTS avec ceux de l'enquête

FSMS de juillet dernier, la priorité est donnée à 8 moughataas rurales à savoir:

- 4 moughataas de la bande frontalière du Hodh Echargui (Amourj, Bassiknou, Djuigueni et Timbedra);
- 3 moughataas de la zone Aftout (triangle de pauvreté) à savoir Moudgeria au Tagant, M'Bout et Monguel au Gorgol;
- 1 moughataa de la vallée, M'Bagne au Brakna.

L'estimation de la population ayant besoin d'une assistance d'urgence dans ces moughataas est faite dans le tableau ci-dessous sur la base du dernier recensement de la population (2013) et suivant le taux de pauvreté du profil de pauvreté de 2008.

1 <sup>er</sup> niveau administratif: Wilaya (Région)	2 <sup>e</sup> niveau administratif: Moughataa (Département)	Population totale	Estimation du nombre de personnes touchées	Source
Hodh Ech Chargui	Amourj	94 559	53 920	Enquête de sécurité alimentaire, Groupe Technique Spécialisé et l'Office National de Statistiques: FSMS-GTS-OMS-GTS-ONS
	Bassiknou	88 432	50 430	
	Djuiguenni	59 614	34 000	
	Timbedra	79 069	34 640	
Tagant	Moudjeria	41 738	26 940	
Gorgol	M'Bout	96 518	61 750	
	Monguel	43 224	26 040	
Brakna	M'Bagne	69 000	23 870	
Total			311 590	

## 02 SITUATION ACTUELLE DE SÉCHERESSE

### 1.4 Réponse attendue

Comme signalée plus haut, aucune évaluation fiable du nombre de personnes en insécurité alimentaire n'est actuellement disponible. Cependant sur la base de

l'enquête FSMS de juillet 2014, le nombre de populations qui devraient être assistées à travers une aide alimentaire d'urgence a été comme suit:

1 <sup>er</sup> niveau administratif: Wilaya(Région)	Activité à partir du 1 <sup>er</sup> décembre 2014	Réponse anticipée		Source
		Min	Max	
H.Echargui	Nombre de personnes ayant besoin d'une aide alimentaire d'urgence	91 000	212 000	FSMS
Hodh Gharbi	Nombre de personnes ayant besoin d'une aide alimentaire d'urgence	8 000	68 000	
Assaba	Nombre de personnes ayant besoin d'une aide alimentaire d'urgence	26 000	112 000	
Gorgol	Nombre de personnes ayant besoin d'une aide alimentaire d'urgence	52 000	121 000	
Brakna	Nombre de personnes ayant besoin d'une aide alimentaire d'urgence	14 000	60 000	
Trarza	Nombre de personnes ayant besoin d'une aide alimentaire d'urgence	7 000	33 000	
Adrar	Nombre de personnes ayant besoin d'une aide alimentaire d'urgence	1 000	12 000	
Dakhlet. Nouadhibou	Nombre de personnes ayant besoin d'une aide alimentaire d'urgence	3 000	13 000	
Tagant	Nombre de personnes ayant besoin d'une aide alimentaire d'urgence	5 000	16 000	
Guidimagha	Nombre de personnes ayant besoin d'une aide alimentaire d'urgence	16 000	84 000	
TirisZemour	Nombre de personnes ayant besoin d'une aide alimentaire d'urgence	1 000	10 000	
Inchiri	Nombre de personnes ayant besoin d'une aide alimentaire d'urgence	400	3 400	
Nouakchott	Nombre de personnes ayant besoin d'une aide alimentaire d'urgence	40 000	158 000	
Total	Nombre de personnes ayant besoin d'une aide alimentaire d'urgence	264 400	908 400	

**02**  
SITUATION  
ACTUELLE DE  
SÉCHERESSE

1.5 Interventions dont la mise en œuvre pourrait être anticipée

Nom de l'intervention	Période (mois)	Région/niveau national	Type d'intervention (choisissez à partir de la liste ci-dessous)	Remplit-elle les conditions requises par l'ARC ? (Dans l'affirmative, cochez la case)
Distribution gratuite des vivres (DGR)	Juillet-août-septembre	Niveau national	D	[+]
Boutique EMEL	Toute l'année	Niveau national	Autre	[ ]
Distribution de semences	Août -Septembre- Octobre	Hodh. Echargui-Hodh El Gharbi-Assaba-Tagant-Gorgol-Brakna-Guidimagha-Trarza	I	[+]
Vivres contre Travail	juin-juillet-	Les 12 capitales régionales	E	[+]
Alimentation complémentaire	Toute l'année	H. Echargui-Assaba-Tagant	H	[+]

## 03 DESCRIPTION DES ACTIVITÉS D'INTERVENTION

Le gouvernement mauritanien envisage d'utiliser le financement de l'ARC pour apporter une assistance d'urgence aux populations des 8 Moughatas situées plus haut à travers une distribution gratuite de vivres prenant en charge les besoins des populations vulnérables pour une durée de 4 mois.

### A) Première intervention

2.1 Intitulé: Distribution Gratuite de Vivres(DGR)

2.2 Présentation: Il s'agit d'une distribution gratuite de vivres (DGV) au profit des populations en situation d'urgence pour maintenir le seuil minimal de sécurité alimentaire. Elle consiste à mettre à la disposition d'un ménage composé en moyenne de 5 membres une ration alimentaire mensuelle de 50 kg de blé (céréale la plus consommée dans le pays) et 4 litres d'huile pendant une durée de 4 mois.

#### 2.3: Liste des Moughatas (Département) visées par cette intervention

1 <sup>er</sup> niveau administratif: Wilaya(Région)	2 <sup>e</sup> niveau administratif: Moughataa (Département)	Population totale (personne)	Bénéficiaires ciblés (en ménage)	Source
H. Echargui				FSMS ONS
	Amourj	94 559	10784	
	Bassiknou	88 432	10086	
	Djigueni	59 614	6800	
	Timbedra	79 069	6928	
Tagant				
	Moudjeria	41 738	5388	
Gorgol				
	M'Bout	102 502	12350	
	Monguel	43 224	5208	
Brakna				
	M'Bagne	43 600	4774	
Total			62 318	

SOURCE: FSMS ONS

NB: le nombre de bénéficiaires ciblés (nombre de ménages) est calculé sur la base de l'estimation de la population touchée suivant la moyenne de 5 personnes par ménage.



## 03 DESCRIPTION DES ACTIVITÉS D'INTERVENTION

### 2.4 Organisations partenaires

L'opération sera entièrement mise en œuvre par le CSA.

### 2.5 Organigramme (voir annexe)

### 2.6 Estimation du coût unitaire

Pour la distribution de vivres (céréales), le coût unitaire par ménage est estimé comme suit:

Chaque ménage recevra sur une période de 4 mois

- 200 kg de blé (à 95 UM/kg) soit 19.000 UM
- 16 litres d'huile (à 323 UM/ litres) soit 5.168 UM

La valeur des vivres reçus par le ménage est donc estimée à 24.168 MRO

A ce s'ajoute les frais de transport et de mise en œuvre qui sont estimés comme suit:

- Transport de 216 kg (blé et huile) à 25 UM/kg en moyenne, soit 5.400 UM
- Les frais de mise en œuvre (forfait de 4 UM/kg distribué) soit 216 kg \*4UM ce qui donne 864 UM.

Le total des autres frais de distribution est donc de 6.264 MRO

Au totale le cout unitaire d'assistance à un ménage durant une période de 4 mois est de 30.432 UM soit 100,11 USD. De ce fait le cout mensuel par ménage est de 7.608 soit 25,03 \$.

### 2.7 Coût mensuel des interventions

1 <sup>er</sup> niveau administratif: Wilaya(Région)	2 <sup>e</sup> niveau administratif: moughataa (Département)	Nombre de bénéficiaires ciblés	Coût total pendant 1 mois (ciblés * coût unitaire)
H. Echargui			
	Amourj	10 784	82 044 672
	Bassiknou	10 086	76 734 288
	Djigueni	6 800	51 734 400
	Timbedra	6 928	52 708 224
Tagant			-
	Moudjeria	5388	40 991 904
Gorgol			-
	M'Bout	12 350	93 958 800
	Monguel	5 208	39 622 464
Brakna			-
	M'Bagne	4774	36 320 592
Total		62 318	474 115 344

Coût total de couverture de l'activité pendant la période de mise en œuvre de l'ARC

Remarque: coût total pendant 1 mois\* durée de mise en œuvre de l'ARC [nombre de mois]

474 115 344\*4 =1 896 461 376 MRO, soit 6 238 359,785 USD

## 03 DESCRIPTION DES ACTIVITÉS D'INTERVENTION

### 2.8 Délais d'acquisition des vivres

Article	Unité	Nombre d'unités nécessaires pour soutenir les bénéficiaires ciblés (à partir de l'étape 2.3) pendant un mois	Source(s)	Date prévue du commencement du processus de passation des marchés	Temps prévu (en jours) pour acquérir l'article
Blé	Un sac (50 Kg)	249 272	Marché national	1 décembre 2014	45
huile	Litre	997 088	Marché national	1 <sup>er</sup> décembre 2014	45

### 2.9 Opération de ciblage

Le ciblage passe par quatre étapes:

- L'identification des Moughatas ou communes vulnérables à travers les types d'évaluation, c'est-à-dire les résultats de l'enquête (ESAM /GTS)
- La détermination des quotas alloués à chaque commune suivant le taux de vulnérabilité, le nombre de la population
- Le ciblage des villages les plus vulnérables dans une réunion de CODEP (commission départementale) présidée par le Hakem (préfet) et où siègent les conseils municipaux, les services techniques déconcentrés de l'Etat, les services de

sécurité les parlementaires présents, les membres de la société civile (ONGs).

- Le ciblage final des bénéficiaires par l'assemblée du village qui détermine les plus nécessiteux suivant le quota attribué au village.
- Le coût estimé du ciblage de cette activité est pris en compte dans le coût global de mise en œuvre qui est de:  
53 844 352 MRO (à raison de 4000 MRO par Tonne), soit : 177 120, 17 USD. Le financement de cette opération pourrait être pris en charge dans le décaissement fait par l'ARC. parc

### 2.10 Besoins d'approvisionnement

Article	Unité	Nombre d'unités nécessaires pour soutenir les bénéficiaires ciblés (à partir de l'étape 2.3) pendant un mois	Source(s)	Date prévue du commencement du processus de passation des marchés	Durée prévue (en jours) d'acquisition de l'article
Blé	Tonne	12 464	Marché national	Décembre 2014	02 mois
huile	Tonne	997, 088	Marché national	Décembre 2014	02 mois

**03**  
**DESCRIPTION  
DES ACTIVITÉS  
D'INTERVENTION**

### 2.11 Suivi et évaluation

Au niveau national les inspecteurs de l'unité suivi et évaluation du CSA effectueront des missions régulières de surveillance dans les zones d'intervention afin de s'assurer du bon déroulement des opérations et compileront leurs rapports.

Au niveau local, la structure gouvernementale décentralisée et les partenaires de mise en œuvre

assureront un suivi mensuel des indicateurs opérationnels en ce qui concerne la distribution des vivres ainsi que le transfert monétaire.

Des comités sont établis au niveau local pour enregistrer les plaintes déposées par les communautés au sujet des activités. Ces plaintes sont ensuite traitées pour situer les responsabilités et prendre les sanctions qui s'imposent.

Chaîne de résultats	Indicateurs de performance	Moyens de verification
Résultat 1: Arrivée plus rapide de l'aide aux ménages	Premier contact avec les bénéficiaires ciblés dans les 120 jours suivant la remise de fonds de l'ARC dans le pays concerné	CSA, partenaires
Résultat 2: Mise en œuvre rapide des activités mises en place dans le cadre de l'ARC	Durée totale de 180 jours à partir de la mise en place pour l'exécution	Rapports des organes chargés de la mise en œuvre, rapports du CSA
Résultat 3: Distribution des vivres en quantité et qualité suffisantes pour cibler les ménages dans les délais prescrits.	Le nombre de bénéficiaires ayant reçu effectivement les vivres Les quantités de tonnes de blé et de tonnes d'huile effectivement distribuées	Visite de suivi sur le terrain par les fonctionnaires du CSA Rapport de distribution mensuelle

### 2.12 Risques qui peuvent avoir un impact sur la mise en œuvre de cette intervention.

Risques et hypothèses
Identification à temps du nombre de bénéficiaires dans le besoin assister
Les vivres ont été livrés sur les sites dans les temps requis
L'implication des communautés dans la mise en œuvre de l'activité de distribution est effective
Participation des communautés ciblées dans l'identification, planification, mise en place et suivi des projets liés aux moyens de subsistance
La coordination de la mise en œuvre est effective
L'éclatement de tout conflit est géré de façon efficace

## 04 ANALYSE SOMMAIRE

### 3.1 Interventions proposée pour un financement à l'aide du versement fait par l'ARC

Nom de l'intervention (entrez les interventions éligibles de l'ARC à partir de l'étape 1.5)	Type d'intervention (entrez les types d'intervention à partir de l'étape 1.5)	Part du versement de l'ARC affectée à l'intervention(en %)	Montant estimé du versement fait par l'ARC (en USD)
Distribution Gratuite de vivres	Distribution Gratuite de vivres	100%	6 238 359,785
	Total	100 %	6 238 359,785

### 3.2 informations supplémentaires sur le PDMO proposé: néant

## 05 INSTRUCTIONS PERMANENTES

N°	Nom de l'IP	Détails de l'IP	Fonctionnaire responsable	Date prévue d'achèvement	Délai d'exécution (en jours)	Type
Processus d'informations et de planification						
01	Suivi des niveaux de sécurité alimentaire	Suivi intense du logiciel ARV et des autres outils d'alerte précoce pour effectuer le suivi de la sévérité et de la détérioration de la situation de la sécurité alimentaire	Sidaty O Dah Expert ARC	Novembre	12 J	Suivi
02	Mise à jour des bases de données	Mettre à jour les bases de données existantes des contacts chargés d'AP/de GRS (groupes de coordination, partenaires chargés de la mise en œuvre, Ressources humaines supplémentaires, etc.)	M. Sid Ahmed Expert ARC	Novembre	Suivi régulier	Réunion +mission
03	Obtention des résultats de l'évaluation des besoins	Travailler avec le groupe chargé de coordonner l'intervention nationale plus générale en cas de sécheresse FSMS pour obtenir des résultats de l'évaluation des besoins	DOSA Sidi O Zehav Expert ARC	Décembre	Décembre	enquête
04	Notification aux partenaires du versement	Informé le(s) partenaire(s) d'exécution, les structures nationales et infranationales, et les responsables de programmes existants (si l'intervention est modulable) du versement	Commissaire à la Sécurité Alimentaire Sid Ahmed O Baba	Novembre	Décembre	courrier

# 05

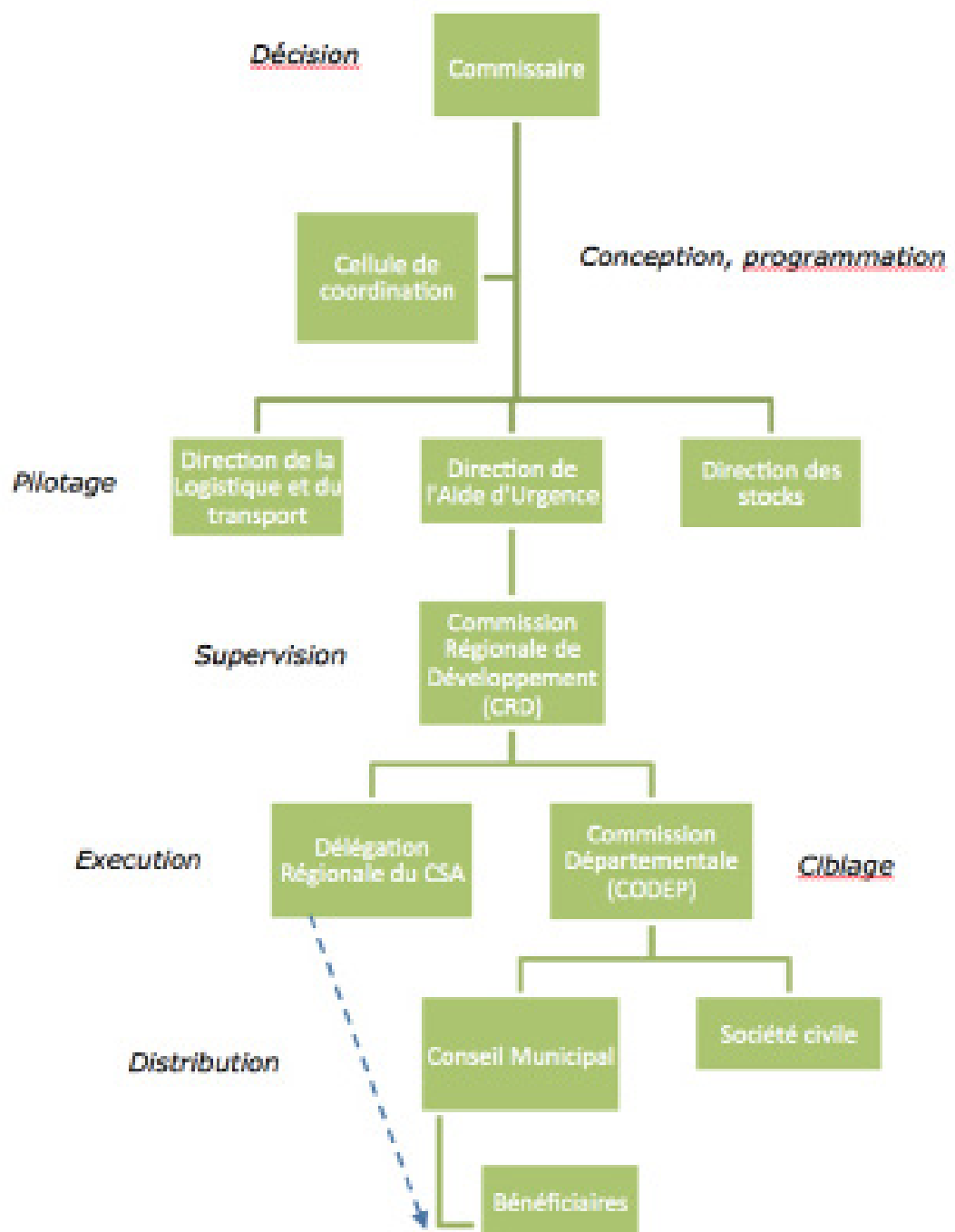
## INSTRUCTIONS PERMANENTES

05	Organisation de réunions de coordination	Organiser des réunions de coordination avec tous les partenaires d'exécution afin de planifier la/les intervention(s)	Comité Technique de Suivi CSA /PAM CASA Sidi Maouloud O Brahim 26 44 19 13	Le premier lundi de chaque mois	régulier	Réunion
Processus financiers						
06	Notification à l'institution financière de recevoir le financement venant de l'ARC	Informar l'institution gouvernementale chargée de la réception des fonds de l'ARC et de leur transfert aux partenaires chargés de la mise en œuvre, qu'un versement est attendu	Direction Administrative et Financière DAF du CSA M.Mohamed Baro	21 novembre		
07	Notification aux partenaires chargés de la mise en œuvre du transfert de fonds	Informar le(s) partenaire(s) d'exécution et/ou les sources d'approvisionnement du transfert de fonds et vérifier les coordonnées bancaires	Direction Administrative et Financière DAF du CSA M.Mohamed Baro	Fin novembre		Notification
08	Transfert des fonds	Transférer les fonds aux organismes chargés de la mise en œuvre et/ou aux sources d'approvisionnement	Direction Administrative et Financière DAF du CSA	December – February		Transfert
Processus opérationnels						
09	Ciblage et inscription (à effectuer pour chaque intervention financée par l'ARC)	Identifier des bénéficiaires supplémentaires et mettre à jour les listes des bénéficiaires	DOSA Moulaye SAID 26 49 40 39	Décembre 2014	20 Jours	Mission
10		Évaluer l'exhaustivité de la liste des bénéficiaires dans chaque district ou comté identifié	DAU Fatou Mint Aly 22 49 00 31	Janvier 2015	Dans la même période	Mission
11		Accroître le personnel sur le terrain pour s'occuper des problèmes d'inscription/de listes des bénéficiaires pour les opérations élargies (s'il s'agit d'une opération modulable)	DAU Fatou Mint Aly 22 49 00 31	Décembre 2014	Dans la même période	Mission

# 05 INSTRUCTIONS PERMANENTES

12	Passation des marchés (à effectuer pour chaque intervention financée par l'ARC, selon les besoins)	Identifier les acteurs responsables de l'achat des biens/ approvisionnements	CPPM Baba O Mohamedou 22 49 40 25	Fin Novembre 2014	Du 21 novembre 2014 au 21 janvier 2015	Identifica- tion
13		Vérifier que les procédures et les sources de passation des marchés soient fonctionnelles	Autorité de régulation	Novembre 2014-janvier 2015		vérifica- tion
14		Mettre en œuvre le processus de passation des marchés	CPPM Baba O Mohamedou 22 49 40 25	Du 25 novembre 2014 au 25 janvier 2015	25 janvier 2015	Passation des mar- chés
15	Vérifier la fonctionnalité des systèmes existants	En cas d'une intervention modulable, confirmer que les systèmes existants (systèmes de distribution/ transfert de denrées alimentaires/d'espèces, etc.) soient en place, fonctionnels et qu'ils peuvent gérer la charge de travail supplémentaire	Le comité de coordination Présidée par le superviseur M. Mohameden O Zein 22 49 40 13	Décembre 2014	Décembre 2014	Vérifica- tion
16	Communica- tion	Définir la stratégie de communication à utiliser entre les partenaires d'exécution (c'est-à-dire les réunions hebdomadaires, les réunions mensuelles, etc.)	Le comité de coordination Présidée par le superviseur M. Mohameden O Zein 22 49 40 13	Au long de l'opération		Tâche
17	Suivi & Évaluation	Identifier des besoins supplémentaires en personnel et en formation dans le cadre S&E, s'il y a lieu	Le comité de coordination Présidée le superviseur ARC M. Mohameden O Zein 22 49 40 13	Janvier-fevrier 2015	Mars 2015	Evaluation
18		Informer les partenaires d'exécution des exigences de comptes-rendus mensuels et des dates butoirs	Coordination ARC			Tâche
19		Soumettre des rapports mensuels au Secrétariat de l'ARC	Coordination ARC Moustapha Cheikh Abdallahi 22 49 40 31	Decembre 2014-Avril 2015	Avril 2015	Rapport
20		Soumettre le rapport final de mise en œuvre et financier au Secrétariat de l'ARC	Coordination ARC Moustapha Cheikh Abdallahi 22 49 40 31	Mai-juin 2015	Juliet 2015	Rapport

**ANNEX 1:  
 ORGANIGRAMME  
 POUR LA  
 GESTION DE LA  
 DISTRIBUTION  
 ALIMENTAIRE**



**ANNEX 2:**  
**BUDGET**  
**RÉVISE**

Coût Opérationnel direct			
A. Vivres	Quantité (mt)	Valeur moyenne (UMO)	Total (UMO)
Blé	12 464	95,000	1 184 080 000
Huile	997,08	323,000	322, 056,840
Total	13 461,08		1, 506, 136,840
B. Coût de Transport			
Transport interne et entreposage			336, 527,000
Total			336, 527,000
Total des Coûts Opérationnels directs			1, 842, 663,840
Coût en ressource humaine	Nombre	Valeur UMO/mois	Total (UMO pour 4 mois)
C. Personnel et coût afférant			
personnel opérationnel	6	900,000	3, 600,000
Assistant			720,000
délègues régionaux		260,000	1, 040,000
Indemnités de voyage sur terrain	25	3, 600,000	14, 400,000
Évaluation des besoins et suivi	8	120000	1, 080,000
Sous total			20, 840,000
D. Équipement			
	Number	Valeur en UMO par article	Total (UMO pour 4 mois)
Communications	1	500,000	2, 000,000
Location de véhicule	25	750,00	9, 750,000
Subtotal			11, 750,000
E. Dépenses courantes			
	Number	Valeur UMO/mois	Total (UMO pour 4 mois)
Carburant		3, 599,732	14, 398,928
Sous total			14, 398,928
Total des Coût Direct			46, 988,928
Cout indirects			8 147 232
Coût Total			46, 988,928